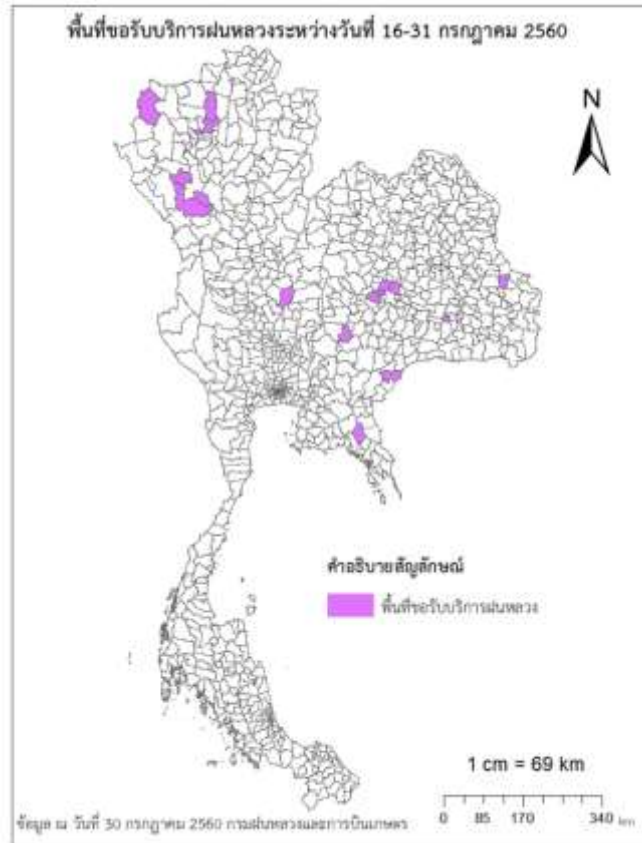




รายงานสถานการณ์ภัยแล้งและภัยพิบัติ ฉบับที่ 151  
ประจำวันที่ 1 สิงหาคม 2560  
และผลการปฏิบัติการฝนหลวงประจำวันที่ 31 กรกฎาคม 2560  
กลุ่มวิชาการปฏิบัติการฝนหลวง กองปฏิบัติการฝนหลวงกรมฝนหลวงและการบินเกษตร  
royalrainmaking\_academic@hotmail.com

๑ การคาดหมายพื้นที่ประสบภัยแล้ง

จังหวัดที่ได้รับผลกระทบภัยแล้งตามรายงานของกรมป้องกันและบรรเทาสาธารณภัย (ปภ.) ณ วันที่ 16 พฤษภาคม 2560 (เวลา 18.00 น.) จังหวัดสระแก้วได้ประกาศสิ้นสุดสถานการณ์ภัยพิบัติ (ภัยแล้ง) ณ วันที่ 21 เมษายน 2560 ปัจจุบันไม่มีจังหวัดที่ประกาศเขตการให้ความช่วยเหลือผู้ประสบภัยพิบัติ (ภัยแล้ง)



๑ พื้นที่ขอรับบริการฝนหลวง (ระหว่างวันที่ 16 - 31 กรกฎาคม 2560)

ภาค	รายชื่อจังหวัด (อำเภอ) ที่มีผู้ขอรับบริการ	การขอรับบริการฝนหลวง (ครั้ง)
เหนือ	ตาก(สามเงา), ลำปาง(แม่พริก), เชียงใหม่(ดอยสะเก็ด ดอยเต่า พร้าว เมือง เชียงใหม่), แม่ฮ่องสอน(เมืองแม่ฮ่องสอน)	15
กลาง	นครสวรรค์(ไพศาลี)	1
ตะวันออกเฉียงเหนือ	ขอนแก่น(พล หนองสองห้อง), นครราชสีมา(บัวลาย บัวใหญ่ สูงเนิน), อำนาจเจริญ(ปทุมราชวงศา), สุรินทร์(สนม)	5
ตะวันออก	จันทบุรี(เขาคิชฌกูฏ), สระแก้ว(ตาพระยา)	3
ใต้	ไม่มีการขอรับบริการ	0
รวม	11 จังหวัด (17 อำเภอ)	24

๑ สถานการณ์ปริมาณน้ำเก็บกักในอ่างเก็บน้ำที่สำคัญ

	ความจุของ อ่างที่ รนก. <sup>1</sup> (ล้าน ลบ.ม.)	ปริมาณน้ำในอ่างฯ (%)				ปริมาณน้ำ ไหลลงอ่างฯ (ล้าน ม <sup>3</sup> )	ปริมาณน้ำ ไหลลงอ่างฯ สะสม <sup>2</sup> (ล้าน ม <sup>3</sup> )	ระดับน้ำ
		28 ก.ค.	29 ก.ค.	30 ก.ค.	31 ก.ค.			
<b>ภาคเหนือ</b>						<b>115.82</b>	<b>4767.21</b>	
- ภูมิพล(ตาก)	13,462	47		48	48	44.42	1543.39	ต่ำกว่า 50%
- สิริกิติ์(อุตรดิตถ์)	9,510	57	47	57	58	34.33	2010.26	-
- แม่จาง(เชียงใหม่)	265	47	57	48	48	0.80	69.14	ต่ำกว่า 50%
- แม่กวาง(เชียงใหม่)	263	19	47	20	20	0.65	58.68	ต่ำกว่า 30%
- กิวลม(ลำปาง)	106	52	20	47	43	5.56	327.98	ต่ำกว่า 50%
- กิวคอง(ลำปาง)	170	80	50	78	76	1.45	120.31	-
- แควน้อย(พิษณุโลก)	939	65	79	70	72	28.61	637.45	-
<b>ภาคตะวันออกเฉียงเหนือ</b>			<b>67</b>			<b>223.87</b>	<b>4037.87</b>	
- ห้วยหลวง(อุดรธานี)	135	53		61	64	4.12	62.72	-
- น้ำอูน(สกลนคร)	520	86	57	120	123	28.22	512.80	-
- น้ำพุง(สกลนคร)	166	69	109	100	104	8.22	150.09	-
- จุฬารักษ์(ชัยภูมิ)	164	55	90	56	56	0.50	49.48	-
- อุบลรัตน์(ขอนแก่น)	2,431	55	56	58	60	65.50	1525.92	-
- ลำปาว(กาฬสินธุ์)	1,980	64	56	79	84	115.06	1488.66	-
- ลำตะคอง(นครราชสีมา)	314	26	70	26	26	0.38	35.90	ต่ำกว่า 30%
- ลำพระเพลิง(นครราชสีมา)	110	55	26	55	54	0.05	68.23	-
- มูลบน(นครราชสีมา)	141	50	55	50	50	0.45	31.15	-
- ลำแฉะ(นครราชสีมา)	275	53	50	54	54	1.14	90.38	-
- ลำนางรอง(บุรีรัมย์)	121	64	53	64	64	0.05	22.54	-
- ลำปลายมาศ(นครราชสีมา)	98	59	64	59	59	0.18	-	-
<b>ภาคกลาง</b>			<b>70</b>			<b>168.17</b>	<b>4487.00</b>	
- ป่าสักฯ(ลพบุรี)	960	36		41	42	52.52	1032.88	ต่ำกว่า 50%
- ทับเสลา(อุทัยธานี)	160	73	39	72	72	0.00	40.54	-
- กระเสียว(สุพรรณบุรี)	240	67	73	66	65	0.11	118.32	-
- ศรีนครินทร์(กาญจนบุรี)	17,745	73	67	73	73	42.76	1341.38	-
- วชิราลงกรณ์(กาญจนบุรี)	8,860	57	73	58	59	72.78	1953.88	-
<b>ภาคตะวันออก</b>			<b>58</b>			<b>5.75</b>	<b>466.73</b>	
- ขุนด่านฯ(นครนายก)	224	43		45	45	2.06	85.03	ต่ำกว่า 50%
- คลองสิียด(ฉะเชิงเทรา)	420	42	44	42	42	0.41	116.34	ต่ำกว่า 50%
- บางพระ(ชลบุรี)	117	71	42	70	70	0.26	50.31	-
- หนองปลาไหล(ระยอง)	164	79	71	78	77	0.32	112.97	-
- ประแสร์(ระยอง)	248	52	79	53	53	0.74	102.08	-
- พระปรัง(สระแก้ว)	97	36	53	36	35	0.24	-	ต่ำกว่า 40%
- ดอกทราย(ระยอง)	71	80	94	80	80	1.27	-	-
- คลองพระพุทธ(จันทบุรี)	70	70	101	70	70	0.46	-	-

<sup>1</sup>รณก. = ระดับน้ำเก็บกัก, ที่มา: กรมชลประทาน  
ปริมาณน้ำไหลลงอ่างสะสมตั้งแต่วันที่ 1 มกราคม 2560 ถึงปัจจุบัน

	ความจุของอ่างที่ รนท.1 (ล้าน ลบ.ม.)	ปริมาณน้ำในอ่างฯ (%)				ปริมาณน้ำไหลลงอ่างฯ (ล้าน m <sup>3</sup> )	ปริมาณน้ำไหลลงอ่างฯ สะสม <sup>2</sup> (ล้าน m <sup>3</sup> )	ระดับน้ำ
		28 ก.ค.	29 ก.ค.	30 ก.ค.	31 ก.ค.			
ภาคใต้			33			34.51	2938.93	
- แก่งกระจาน(เพชรบุรี)	710	44		46	46	3.73	237.28	ต่ำกว่า 50%
- ปราณบุรี(ประจวบคีรีขันธ์)	347	47	45	48	49	3.09	133.55	ต่ำกว่า 50%
- รัชชประภา(สุราษฎร์ธานี)	5,639	70	48	71	71	25.56	1351.88	-
- บางยาง(ยะลา)	1,454	59	70	59	59	2.13	1216.22	-

## การพยากรณ์อากาศและสภาพอากาศประจำวัน

### ๑ ลักษณะอากาศทั่วไปและการพยากรณ์อากาศ ประจำวันที่ 1 สิงหาคม 2560 (เวลา 06.00 น.)

ลักษณะอากาศทั่วไป	
<p>พยากรณ์อากาศ 24 ชั่วโมงข้างหน้า ประเทศไทยตอนบนมีการกระจายของฝนลดลง ส่วนภาคตะวันออกเฉียงเหนือตอนบนและภาคใต้ฝั่งตะวันตกมีฝนตกมากกว่าภาคอื่นๆ สำหรับทะเลอันดามันและอ่าวไทยตอนบนคลื่นสูงประมาณ 2 เมตร ชาวเรือควรเดินเรือด้วยความระมัดระวังและเรือเล็กควรงดออกจากฝั่ง</p> <p>หย่อมความกดอากาศต่ำปกคลุมประเทศเวียดนามตอนบน ประกอบกับมรสุมตะวันตกเฉียงใต้ที่พัดปกคลุมทะเลอันดามันและภาคใต้มีกำลังค่อนข้างแรง ทำให้ภาคตะวันออกเฉียงเหนือตอนบนและภาคใต้ฝั่งตะวันตกมีฝนตกมากกว่าภาคอื่นๆ สำหรับคลื่นลมบริเวณทะเลอันดามันและอ่าวไทยตอนบนมีกำลังปานกลาง อนึ่ง พายุดีเปรสชัน ?ไห่ถาง? (HAITANG) ที่ปกคลุมบริเวณมณฑลเจียงซี ประเทศจีน ได้อ่อนกำลังลงเป็นหย่อมความกดอากาศต่ำแล้ว พายุนี้ไม่มีผลกระทบต่อประเทศไทย ขอให้ผู้ที่จะเดินทางไปยังบริเวณดังกล่าวควรตรวจสอบสภาพอากาศก่อนออกเดินทางด้วย</p>	
การพยากรณ์อากาศรายภาค	
ภาคเหนือ	มีฝนฟ้าคะนอง ร้อยละ 30 ของพื้นที่ ส่วนมากบริเวณจังหวัดแม่ฮ่องสอน เชียงใหม่ เชียงราย พะเยา น่าน กำแพงเพชร และตาก อุณหภูมิต่ำสุด 24-26 องศาเซลเซียส อุณหภูมิสูงสุด 34-36 องศาเซลเซียส ลมตะวันตกเฉียงใต้ ความเร็ว 10-30 กม./ชม
ภาคกลาง	มีฝนฟ้าคะนอง ร้อยละ 30 ของพื้นที่ ส่วนมากบริเวณจังหวัดนครสวรรค์ อุทัยธานี ชัยนาท และกาญจนบุรี อุณหภูมิต่ำสุด 24-25 องศาเซลเซียส อุณหภูมิสูงสุด 34-36 องศาเซลเซียส ลมตะวันตกเฉียงใต้ ความเร็ว 10-30 กม./ชม.
ภาคตะวันออกเฉียงเหนือ	มีฝนฟ้าคะนอง ร้อยละ 40 ของพื้นที่ ส่วนมากบริเวณจังหวัดอุดรธานี หนองคาย บึงกาฬ นครพนม สกลนคร กาฬสินธุ์ มุกดาหาร และขอนแก่น อุณหภูมิต่ำสุด 24-26 องศาเซลเซียส อุณหภูมิสูงสุด 32-35 องศาเซลเซียส ลมตะวันตกเฉียงใต้ ความเร็ว 10-30 กม./ชม.
ภาคตะวันออก	มีฝนฟ้าคะนอง ร้อยละ 30 ของพื้นที่ ส่วนมากบริเวณจังหวัดระยอง จันทบุรี และตราด อุณหภูมิต่ำสุด 26-28 องศาเซลเซียส อุณหภูมิสูงสุด 32-35 องศาเซลเซียส ลมตะวันตกเฉียงใต้ ความเร็ว 20-35 กม./ชม. ทะเลมีคลื่นสูงประมาณ 2 เมตร ส่วนบริเวณที่มีฝนฟ้าคะนองคลื่นสูงมากกว่า 2 เมตร
ภาคใต้ฝั่งตะวันออก	มีเมฆเป็นส่วนมาก กับมีฝนฟ้าคะนอง ร้อยละ 30 ของพื้นที่ ส่วนมากบริเวณจังหวัดชุมพร สุราษฎร์ธานี นครศรีธรรมราช สงขลา และนราธิวาส อุณหภูมิต่ำสุด 24-26 องศาเซลเซียส อุณหภูมิสูงสุด 33-35 องศาเซลเซียส ลมตะวันตกเฉียงใต้ ความเร็ว 15-35 กม/ชม. ทะเลมีคลื่นสูง 1-2 เมตร ห่างฝั่งคลื่นสูงประมาณ 2 เมตร
ภาคใต้ฝั่งตะวันตก	มีเมฆเป็นส่วนมาก กับมีฝนฟ้าคะนอง ร้อยละ 60 ของพื้นที่ ส่วนมากบริเวณจังหวัดระนอง พังงา ภูเก็ต และกระบี่ อุณหภูมิต่ำสุด 22-26 องศาเซลเซียส อุณหภูมิสูงสุด 30-34 องศาเซลเซียส ตั้งแต่จังหวัดภูเก็ตขึ้นมา: ลมตะวันตกเฉียงใต้ ความเร็ว 20-35 กม/ชม. ทะเลมีคลื่นสูงประมาณ 2 เมตร ส่วนบริเวณที่มีฝนฟ้าคะนองคลื่นสูงมากกว่า 2 เมตร ตั้งแต่จังหวัดกระบี่ลงไป: ลมตะวันตกเฉียงใต้ ความเร็ว 15-35 กม/ชม. ทะเลมีคลื่นสูง 1-2 เมตร บริเวณที่มีฝนฟ้าคะนองคลื่นสูงประมาณ 2 เมตร

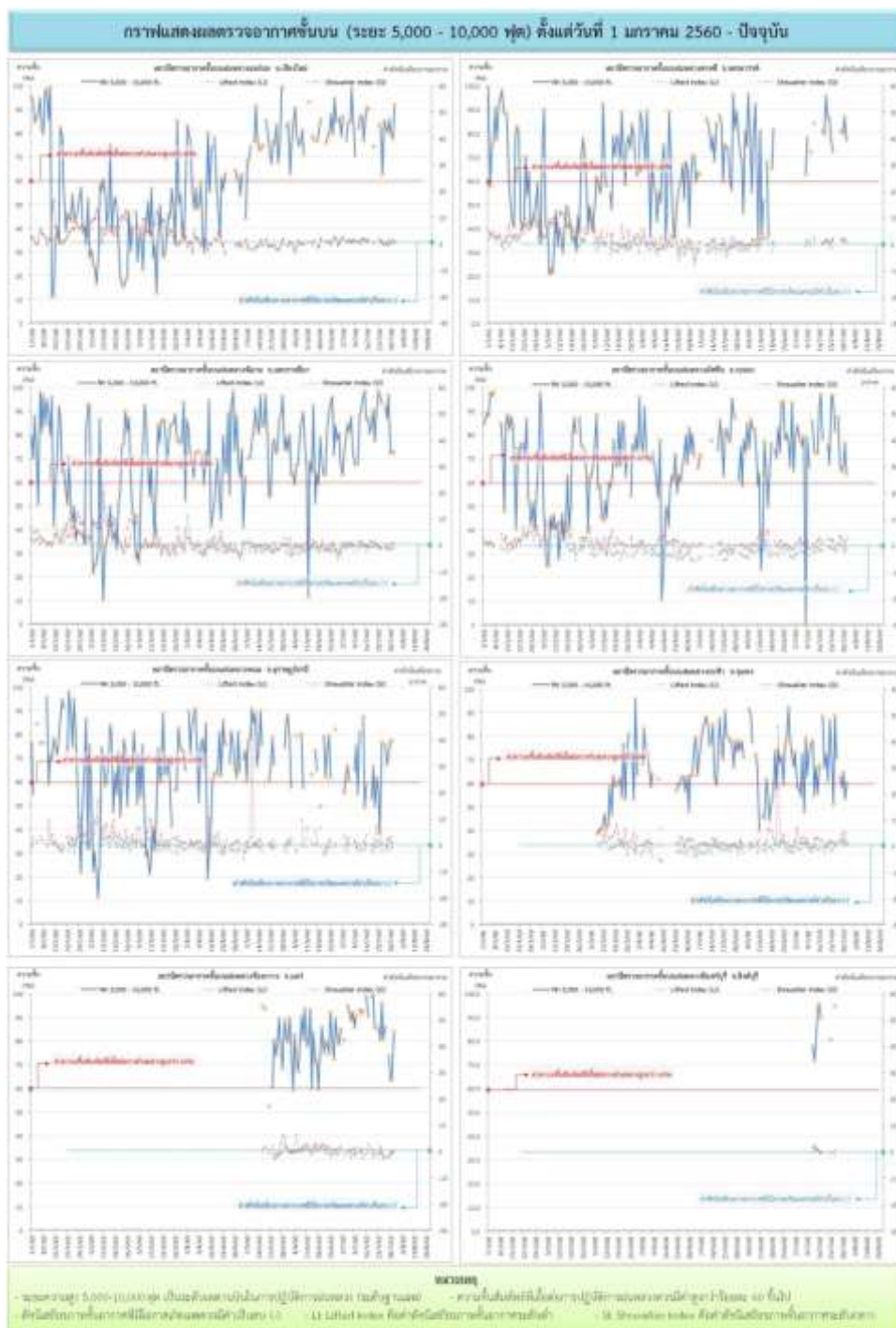
ที่มา: กรมอุตุนิยมวิทยา

๑ ข้อมูลความชื้นจากการตรวจอากาศชั้นบน (Sounding) ระยะความสูง 5,000 - 10,000 ฟุต

ภาค	สถานีตรวจอากาศ	ความชื้นสัมพัทธ์ (%)					เสถียรภาพอากาศ
		28 ก.ค.	29 ก.ค.	30 ก.ค.	31 ก.ค.	1 ส.ค.	
ภาคเหนือ	สถานีเรดาร์ฝนหลวงมก๋อย	80.5	85.8	79.8	77.6	91.8	เสถียรภาพ
	สถานีตรวจอากาศเคลื่อนที่ร่องกวาง	-	73.9	63.7	63.7	83.7	เสถียรภาพ
ภาคกลาง	สถานีเรดาร์ฝนหลวงตาศลี	-	81.2	80.0	86.8	77.3	เสถียรภาพ
	สถานีตรวจอากาศเคลื่อนที่อินทร์บุรี	-	-	-	-	-	ไม่มีข้อมูล
ภาคตะวันออกเฉียงเหนือ	สถานีเรดาร์ฝนหลวงพิมาย	87.5	96.9	72.4	72.9	73.0	เสถียรภาพ
ภาคตะวันออก	สถานีเรดาร์ฝนหลวงสัตหีบ	67.4	64.7	67.3	76.6	63.6	เสถียรภาพ
ภาคใต้	สถานีเรดาร์ฝนหลวงพนม	67.2	70.2	77.3	77.4	-	ไม่มีข้อมูล
	สถานีตรวจอากาศเคลื่อนที่ประเทวี	62.5	58.2	64.7	53.7	60.3	เสถียรภาพ

หมายเหตุ : สภาพอากาศมีเสถียรภาพ(Stable) หมายถึงสภาพอากาศที่มีโอกาสน้อยหรือไม่มีโอกาสในการเกิดเมฆในแนวตั้งเพื่อพัฒนาตัวกลายเป็นกลุ่มฝน สภาพอากาศไม่มีเสถียรภาพ(Unstable) หมายถึงสภาพอากาศที่มีโอกาสเกิดเมฆในแนวตั้งและพัฒนาตัวเป็นกลุ่มฝนได้

กราฟแสดงแนวโน้มความชื้นอากาศชั้นบนและดัชนีเสถียรภาพอากาศ (ระหว่างวันที่ 1 มกราคม - 1 สิงหาคม 2560)



การปฏิบัติการฝนหลวงประจำวัน

๑ สรุปผลปฏิบัติการฝนหลวงประจำวัน ที่ 31 กรกฎาคม 2560

ภาค/หน่วยฯ	หน่วยปฏิบัติการ (หน่วย)	เครื่องบิน ผล./ทอ. (ลำ)	จำนวนเที่ยวบิน (เที่ยว)	จำนวนชั่วโมงบิน (ชั่วโมง)	ปริมาณสารฝนหลวง (ตัน/AgI, CaCl <sub>2</sub> นัต(ทำฝน)/ AgI นัต(ยบยั้ง ลูกเห็บ))	จังหวัดที่มีการรายงานฝนตก (จำนวนจังหวัด/อ่างเก็บน้ำเป้าหมาย)
<b>เหนือ</b>	2	7/-	0	0:00	0	-/-
- เชียงใหม่	1	3/-	0	0:00	0	ไม่ปฏิบัติการฝนหลวง เนื่องจาก เมฆคิวมูลัสในพื้นที่เป้าหมายก่อตัวบางส่วน ไม่พัฒนาตัวและสลายตัวลดลง
- ตาก	1	4/-	0	0:00	0	ไม่ปฏิบัติการฝนหลวง เนื่องจาก มีกลุ่มเมฆฝนปกคลุมพื้นที่เป้าหมายเป็นบริเวณกว้าง กับติดตามสถานการณ์น้ำในพื้นที่ข้างเคียง
<b>กลาง</b>	2	3/2	0	0:00	0	-/-
- กาญจนบุรี	1	3/-	0	0:00	0	ไม่ปฏิบัติการฝนหลวง เนื่องจาก ลมชั้นบนมีกำลังแรง เมฆในพื้นที่เป้าหมายลุ่มรับน้ำเขื่อนศรีนครินทร์ ไม่พัฒนาตัว และเก็บอุปกรณ์เพื่อเตรียมย้ายไปยังหน่วยฝนหลวงราชบุรี
- ลพบุรี	1	-/2	0	0:00	0	ไม่ปฏิบัติการฝนหลวง เนื่องจาก ลมชั้นบนมีกำลังแรงทำให้กลุ่มเมฆในพื้นที่เป้าหมาย(พื้นที่ลุ่มรับน้ำเขื่อนลำตะคอง) ไม่พัฒนาตัว
<b>ตะวันออกเฉียงเหนือ</b>	1	3/1	0	0:00	0	-/-
- นครราชสีมา	1	3/1	0	0:00	0	ไม่ปฏิบัติการฝนหลวง เนื่องจาก ลมมีกำลังแรง ส่งผลให้เมฆในพื้นที่เป้าหมาย (พื้นที่รับน้ำลำตะคอง) ไม่พัฒนาตัว
<b>ตะวันออก</b>	1	3/-	0	0:00	0	-/-
- สระแก้ว	1	3/-	0	0:00	0	ไม่ปฏิบัติการฝนหลวง เนื่องจาก สภาพอากาศทรงตัว ส่งผลให้เมฆในพื้นที่เป้าหมายไม่พัฒนาตัว
<b>ใต้</b>	1	3/-	0	0:00	0	-/-
- หัวหิน	1	3/-	0	0:00	0	ไม่ปฏิบัติการฝนหลวง เนื่องจาก สภาพอากาศทรงตัว ประกอบกับลมชั้นบนมีกำลังแรง ส่งผลให้เมฆคิวมูลัสไม่พัฒนาตัวในบริเวณพื้นที่เป้าหมาย
<b>รวม</b>	7	19/3	0	0:00	0	-/-

๑) สรุปผลรวมปฏิบัติการตั้งแต่เริ่มตั้งหน่วยปฏิบัติการฝนหลวง (3 มีนาคม - 31 กรกฎาคม 2560)

ตั้งแต่เริ่มตั้งหน่วยปฏิบัติการฝนหลวง เมื่อวันที่ 3 มีนาคม - 31 กรกฎาคม 2560 มีการขึ้นปฏิบัติการฝนหลวง จำนวน 134 วัน มีวันฝนตกจากการปฏิบัติการฝนหลวงคิดเป็นร้อยละ 96.6 ขึ้นปฏิบัติงานจำนวน 2,253 เที่ยวบิน (3,219:20 ชั่วโมงบิน) ปริมาณการใช้สารฝนหลวง 1,946.83 ตัน พลุซิลเวอร์ไอโอไดต์สำหรับภารกิจปฏิบัติการฝนหลวง จำนวน 433 นัด พลุแคลเซียมคลอไรด์ สำหรับภารกิจปฏิบัติการฝนหลวง จำนวน 10 นัด และพลุซิลเวอร์ไอโอไดต์สำหรับภารกิจปฏิบัติการยับยั้งความรุนแรงพายุลูกเห็บ จำนวน 1,236 นัด จังหวัดที่มีรายงานฝนตก รวม 56 จังหวัด และทำให้มีปริมาณน้ำไหลเข้าอ่างสะสมรวม 1,833.44 ล้าน ลบ.ม.

ภาค - ศูนย์/หน่วยปฏิบัติการ	ขึ้นบิน (วัน)	ฝนตก (วัน)	จำนวน เที่ยวบิน (เที่ยว)	จำนวน ชั่วโมงบิน (ชั่วโมง)	ปริมาณ สารฝนหลวง (ตัน/AgI,CaCl <sub>2</sub> นัด (ทำฝน)/AgIนัด (ยับยั้งลูกเห็บ))	จังหวัดที่มีรายงานฝนตก (ทั้งการสังเกตด้วยสายตา/ การตรวจวัดด้วยเรดาร์ และ เครื่องวัดน้ำฝนอัตโนมัติ)	ปริมาตร น้ำไหลลง อ่างเก็บน้ำสะสม (ล้าน ลบ.ม.)
<b>เหนือ</b>	<b>93</b>	<b>91</b>	<b>642</b>	<b>1018:25</b>	<b>586.40/433,- /1236</b>	<b>15 จังหวัด</b>	<b>1054.39</b>
- เชียงใหม่ (เปิดหน่วยฯ 3 มี.ค. 60 เป็นต้นไป)	76	73	335	493:35	336.6/15,-/1236	บริเวณที่มีฝนตก ได้แก่ จ.กำแพงเพชร จ.เชียงใหม่ จ.แพร่ จ.แม่ฮ่องสอน จ.น่าน จ.ลำปาง จ.ลำพูน จ.สุโขทัย จ.เชียงราย จ.พะเยา จ.ตาก (11 จังหวัด)	ภูมิพล 854.79 สิริกิติ์ 175.83 แม่จัต 7.75 แม่กวาง 13.37 กิ่วลม 1.82 แควน้อย 0.83
- พิษณุโลก (เปิดหน่วยฯ 1 ก.ค. 60 เป็น ต้นไป)	59	56	171	312:10	149.00/418,-/-	บริเวณที่มีฝนตก ได้แก่ จ.กำแพงเพชร จ.เชียงใหม่ จ.ตาก จ.พิจิตร จ.น่าน จ.พิษณุโลก จ.เพชรบูรณ์ จ.แพร่ จ.ลำพูน จ.สุโขทัย จ.หนองบัวลำภู จ.ลำปาง จ.นครสวรรค์ จ.ชัยภูมิ จ.เลย จ.อุดรดิตถ์ (16 จังหวัด)	
- ตาก (เปิดหน่วยฯ 1 มี.ย. 60 เป็นต้นไป)	27	26	136	212:40	116.8,-/-,-/-	บริเวณที่มีฝนตก ได้แก่ จ.เชียงใหม่ จ.ตาก จ.น่าน จ.ลำปาง จ.ลำพูน (5 จังหวัด)	
<b>กลาง</b>	<b>97</b>	<b>95</b>	<b>510</b>	<b>690:15</b>	<b>416.03</b>	<b>11 จังหวัด</b>	<b>589.72</b>
- นครสวรรค์ (เปิดหน่วยฯ ระหว่างวันที่ 3 - 30 มี.ค. 60)	14	13	34	52:25	33.00	บริเวณที่มีฝนตก ได้แก่ จ.ชัยนาท จ.นครสวรรค์ จ.ลพบุรี จ.สิงห์บุรี จ.เพชรบูรณ์(ตอนล่าง) จ.พิจิตร จ.อุทัยธานี จ.กาญจนบุรี (8 จังหวัด)	ป่าสักชลสิทธิ์ 35.56 กระเสี้ยว 7.63 ศรีนครินทร์ 343.34 วชิราลงกรณ์ 203.19
- กาญจนบุรี (เปิดหน่วยฯ 1 เม.ย. 60 เป็นต้นไป)	66	65	190	293:20	178.03	บริเวณที่มีฝนตก ได้แก่ จ.กาญจนบุรี จ.นครปฐม จ.ชัยนาท จ.พระนครศรีอยุธยา จ.สุพรรณบุรี จ.อ่างทอง จ.สิงห์บุรี จ.อุทัยธานี จ.ตาก จ.นครสวรรค์ (10 จังหวัด)	



ภาค - ศูนย์/หน่วยปฏิบัติการ	ขึ้นบิน (วัน)	ฝนตก (วัน)	จำนวน เที่ยวบิน (เที่ยว)	จำนวน ชั่วโมงบิน (ชั่วโมง)	ปริมาณ สารฝนหลวง (ตัน/AgI,CaCl <sub>2</sub> น้ด (ทำฝน)/AgI น้ด (ยับยั้งลูกเห็บ))	จังหวัดที่มีรายงานฝนตก (ทั้งการสังเกตด้วยเรดาร์ และ เครื่องวัดน้ำฝนอัตโนมัติ)	ปริมาตร น้ำไหลลง อ่างเก็บน้ำสะสม (ล้าน ลบ.ม.)
- ลพบุรี (เปิดหน่วยฯ 3 มี.ค. 60 เป็นต้นไป)	62	62	286	344:30	205.00	บริเวณที่มีฝนตก ได้แก่ จ.กาญจนบุรี จ.ชัยนาท จ.นครสวรรค์ จ.พระนครศรีอยุธยา จ.ลพบุรี จ.สระบุรี จ.สิงห์บุรี จ.สุพรรณบุรี จ.อ่างทอง จ.อุทัยธานี จ.เพชรบูรณ์ (ตอนล่าง) จ.นครราชสีมา (12 จังหวัด)	
<b>ตะวันออกเฉียงเหนือ</b>	<b>92</b>	<b>86</b>	<b>344</b>	<b>501:40</b>	<b>377.60/-,10/0.0</b>	<b>17 จังหวัด</b>	<b>55.33</b>
- นครราชสีมา (เปิดหน่วยฯ 1 เม.ย. 60 เป็นต้นไป)	69	63	201	279:40	234.60/-,10/0.0	บริเวณที่มีฝนตก ได้แก่ จ.นครราชสีมา จ.บุรีรัมย์ จ.อุบลราชธานี จ.ชัยภูมิ จ.ร้อยเอ็ด จ.มหาสารคาม (6จังหวัด)	น้ำพุ 0.40 ลำปาว 12.45 ลำตะคอง 6.25 ลำพระเพลิง 19.49 มูลบน 3.31
- อุดรธานี (เปิดหน่วยฯ ระหว่างวันที่15 มี.ค. 60 - 1 พ.ค. 60)	22	20	54	77:35	54.00	บริเวณที่มีฝนตก ได้แก่ จ.กาฬสินธุ์ จ.ขอนแก่น จ.ชัยภูมิ จ.นครพนม จ.เลย จ.สกลนคร จ.หนองคาย จ.หนองบัวลำภู จ.อุดรธานี (9 จังหวัด)	ลำแซะ 5.87 ลำนางรอง 1.54 ลำปลายมาศ 0.882 สิรินธร 5.14
- ขอนแก่น (เปิดหน่วยฯ ระหว่างวันที่ 1 พ.ค. - 31 พ.ค. 60)	15	14	42	65:40	42.00	บริเวณที่มีฝนตก ได้แก่ จ.กาฬสินธุ์ จ.ขอนแก่น จ.ชัยภูมิ จ.บุรีรัมย์ จ.มหาสารคาม จ.สกลนคร จ.อุดรธานี จ.นครราชสีมา (8 จังหวัด)	
- บุรีรัมย์ (เปิดหน่วยฯ ระหว่างวันที่ 3 - 30 มี.ค. 60)	19	19	47	78:45	47.00	บริเวณที่มีฝนตก ได้แก่ จ.นครราชสีมา จ.บุรีรัมย์ จ.มหาสารคาม จ.ยโสธร จ.ร้อยเอ็ด จ.ศรีสะเกษ จ.สุรินทร์ (7 จังหวัด)	
<b>ตะวันออก</b>	<b>97</b>	<b>97</b>	<b>463</b>	<b>594:46</b>	<b>328.70</b>	<b>7 จังหวัด</b>	<b>53.98</b>
- จันทบุรี (เปิดหน่วยฯ ระหว่างวันที่ 3 มี.ค. - 19 เม.ย. 60)	30	30	142	203:00	100.20	บริเวณที่มีฝนตก ได้แก่ จ.จันทบุรี จ.ฉะเชิงเทรา จ.ชลบุรี จ.ปราจีนบุรี จ.ระยอง จ.สระแก้ว จ.ตราด (7 จังหวัด)	คลองสิียด 47.09 หนองปลาไหล 1.29 ประแสร์ 2.76 พระปรัง 2.563 ดอกทราย 0.277

ภาค - ศูนย์/หน่วยปฏิบัติการฯ	ขึ้นบิน (วัน)	ฝนตก (วัน)	จำนวน เที่ยวบิน (เที่ยว)	จำนวน ชั่วโมงบิน (ชั่วโมง)	ปริมาณ สารฝนหลวง (ตัน/AgI,CaCl <sub>2</sub> น้ด (ทำฝน)/AgI น้ด (ยั้บยั้งลูกเห็บ))	จังหวัดที่มีรายงานฝนตก (ทั้งการสังเกตด้วยสายตา/ การตรวจวัดด้วยเรดาร์ และ เครื่องวัดน้ำฝนอัตโนมัติ)	ปริมาตร น้ำไหลลง อ่างเก็บน้ำสะสม (ล้าน ลบ.ม.)
- สระแก้ว (เปิดหน่วยฯ 20 เม.ย. 60 เป็นต้นไป)	67	67	321	389:10	228.50	บริเวณที่มีฝนตก ได้แก่ จ.จันทบุรี จ.ฉะเชิงเทรา จ.ชลบุรี จ.ปราจีนบุรี จ.สระแก้ว จ.ระยอง (6 จังหวัด)	
<b>ใต้</b>	<b>63</b>	<b>62</b>	<b>294</b>	<b>416:50</b>	<b>222.10</b>	<b>6 จังหวัด</b>	<b>80.02</b>
- หัวหิน (เปิดหน่วยฯ ระหว่างวันที่ 3 มี.ค. 60 – 31พ.ค. 60)	59	58	278	383:10	190.10	บริเวณที่มีฝนตก ได้แก่ จ.ประจวบคีรีขันธ์ จ.เพชรบุรี จ.ราชบุรี (3 จังหวัด)	แก่งกระจาน 23.42 ปราณบุรี 5.83 บางลา 50.77
- สงขลา (เปิดหน่วยฯ ระหว่างวันที่ 3 มี.ค. – 20 เม.ย. 60)	16	16	16	33:40	32.00	บริเวณที่มีฝนตก ได้แก่ จ.พัทลุง จ.ยะลา จ.นราธิวาส (3 จังหวัด)	

กลุ่มวิชาการปฏิบัติการฝนหลวง กองปฏิบัติการฝนหลวง กรมฝนหลวงและการบินเกษตร